

МИНИСТЕРСТВО НА ОБРАЗОВАНИЕТО И НАУКАТА
ДЪРЖАВЕН ЗРЕЛОСТЕН ИЗПИТ ПО ПРЕДПРИЕМАЧЕСТВО

23 май 2025 г.

ПРОФИЛИРАНА ПОДГОТОВКА

ВАРИАНТ 2

ЧАСТ 1 (Време за работа: 60 минути)

1. Кои качества са характерни за успешния предприемач?

- А) конфликтен и нелоялен
- Б) самоуверен и непостоянен
- В) инициативен и неорганизиран
- Г) упорит и адаптивен

2. На кой ред са изброени професии САМО от третичния сектор?

- А) учител, адвокат, металург
- Б) актьор, готвач, животновъд
- В) лекар, режисьор, застрахователен агент
- Г) заварчик, сладкар, химик

3. Самонает може да бъде:

- А) инженер в технологична компания
- Б) адвокат на свободна практика
- В) архитект в строителна компания
- Г) продавач в хранителна верига

4. В кариерния център НЕ можете да:

- А) се запишете като безработен
- Б) участвате в кариерни форуми
- В) се консултирате за избор на професия
- Г) си подготвите професионалната автобиография

5. Кои са четирите основни производствени фактора според класическата икономическа теория?

- А) пазар, конкуренция, потребители, суровини
- Б) потребление, разпределение, размяна, държавен контрол
- В) труд, земя, капитал, предприемачество
- Г) бизнес, инвестиции, заплати, технологии

6. Кой от следните фактори е основен двигател на свободната стопанска инициатива?

- А) възможността за печалба и икономическа свобода
- Б) държавното регулиране на всички икономически процеси
- В) липсата на конкуренция и защитата на монополи
- Г) централизираното планиране на цените и производството

7. Кои капиталови ресурси се използват в производството на бутилирана минерална вода?

- А) дизайна на опаковката
- Б) машините за пакетиране
- В) уменията на работниците
- Г) минералните води

8. Колко лева е пазарната цена на продукт, който има себестойност 60 лв. и надценка 30%?

- А) 48 лв.
- Б) 78 лв.
- В) 88 лв.
- Г) 98 лв.

9. Шивашко ателие може да изработи 20 рокли или 50 блузи. Какъв е алтернативният му разход за производството на 1 рокля?

- А) 0,5 блузи
- Б) 1,5 блузи
- В) 2,5 блузи
- Г) 3,5 блузи

10. Кой от предложените варианти ще доведе до най-голямо повишаване на търсеното количество на пазара?

- А) намаление на цената с 3%
- Б) увеличение на цената с 4%
- В) увеличение на цената с 6%
- Г) намаление на цената с 5%

11. Кой от следните фактори е част от конкурентната среда на предприемача?

- А) маркетинговата стратегия на предприятието
- Б) лихвените проценти по банковите кредити
- В) организационната структура на предприятието
- Г) ценовите стратегии на предприятията в сектора

12. Кой от изброените финансови инструменти гарантира фиксирана лихва за притежателя?

- А) акции
- Б) фондове
- В) облигации
- Г) дивиденди

13. Кой данък е предназначен за регулиране на потреблението чрез увеличаване на цената на определени стоки?

- А) Корпоративен данък
- Б) Акциз
- В) Данък добавена стойност
- Г) Патентен данък

14. Кое от изброените е пример за процесна иновация?

- А) нов дизайн на опаковката на шоколадови изделия
- Б) нова технология за автоматизация на производството
- В) нова линия спортни обувки с по-удобна подметка
- Г) нова маркетингова стратегия за реклама в социалните мрежи

15. Кои заинтересовани страни могат да бъдат както вътрешни, така и външни?

- А) инвеститори
- Б) служители
- В) собственици
- Г) доставчици

16. Какво сегментиране е използвал производител на климатични системи, който е насочил рекламата си към млади семейства, живеещи в райони с топъл климат?

- А) поведенческо и демографско
- Б) психографско и демографско
- В) географско и психографско
- Г) демографско и географско

17. Собственик на ресторант иска да подобри обслужването и работната атмосфера. Кой от следните ресурси трябва да оптимизира?

- А) разширяване на рекламната кампания
- Б) намаляване на цените в менюто
- В) подбор, обучение и мотивация на персонала
- Г) увеличаване на бюджета за нови кухни

18. Към кого поражда задължения търговският кредит като форма на финансиране?

- А) инвеститори
- Б) клиенти
- В) доставчици
- Г) персонал

19. Коя от следните цели е включена в бизнес плана като стратегическа?

- А) излизане на два международни пазара през следващите 5 години
- Б) увеличаване на новите клиенти с 10% през следващото полугодие
- В) повишаване на онлайн продажбите с 5% през следващия месец
- Г) закупуване на ново оборудване през следващото тримесечие

20. Коя информация в бизнес плана е от интерес за инвеститорите?

- А) дългосрочната стабилност на работните места
- Б) корпоративната култура и социалните придобивки
- В) възможностите за професионално развитие
- Г) рисковете и плановете за тяхното управление

21. При кой етап на проекта се формулират задачите и се съставя времеви график за тяхното изпълнение?

- А) планиране
- Б) контролиране
- В) управление
- Г) финансиране

22. Интелектуалната собственост може да бъде обособена в следните две направления:

- А) интелектуална и художествена
- Б) индустриална и художествена
- В) интелектуална и индустриална
- Г) индустриална и авторска

23. Каква е основната цел на стратегическото планиране?

- А) да се планират конкретни оперативни задачи
- Б) да се осигурят подробни инструкции за ежедневни дейности
- В) да се очертае дългосрочната визия за развитие
- Г) да се оцени ефективността на текущите операции

24. В какво се изразява разликата между оперативното и стратегическото планиране?

- А) стратегическото планиране е свързано с финанси, а оперативното – със служителите
- Б) оперативното планиране е краткосрочно, а стратегическото – дългосрочно
- В) оперативното планиране е за стартиращи бизнеси, а стратегическото – за утвърдени
- Г) стратегическото планиране се влияе от вътрешни фактори, а оперативното – от външни

25. Коя управленска функция е свързана с решаване на конфликти и изграждане на продуктивен климат в организацията?

- А) планиране
- Б) организиране
- В) контролиране
- Г) ръководене

26. Какъв тип контрол прилага мениджър в производствена фирма, който редовно проверява качеството на готовите продукти и въвежда корекции при отклонения от стандартите?

- А) текущ контрол
- Б) предварителен контрол
- В) финансов контрол
- Г) последващ контрол

27. Кой е основният недостатък на груповото вземане на решение?

- А) пренебрегване на мнението на ръководителя
- Б) липса на ангажираност от страна на участниците
- В) по-малко информация при анализ на алтернативите
- Г) по-дълго време за постигане на консенсус

28. За изготвянето на план-график на задачите на работниците за една работна седмица се изисква:

- А) стратегическо решение
- Б) оперативно решение
- В) дългосрочно решение
- Г) тактическо решение

29. Коя от дейностите се осъществява при планирането на човешките ресурси?

- А) оценяване на кандидатите
- Б) търсене и привличане на кандидати
- В) анализ на текущите ресурси
- Г) създаване на програми за обучения

30. Кой от документите НЕ се изисква при първоначалния подбор на кандидати?

- А) трудова книжка
- Б) мотивационно писмо
- В) автобиография
- Г) препоръка

МИНИСТЕРСТВО НА ОБРАЗОВАНИЕТО И НАУКАТА
ДЪРЖАВЕН ЗРЕЛОСТЕН ИЗПИТ ПО ПРЕДПРИЕМАЧЕСТВО

23 май 2025 г.

ПРОФИЛИРАНА ПОДГОТОВКА

ВАРИАНТ 2

ЧАСТ 2 (Време за работа: 180 минути)

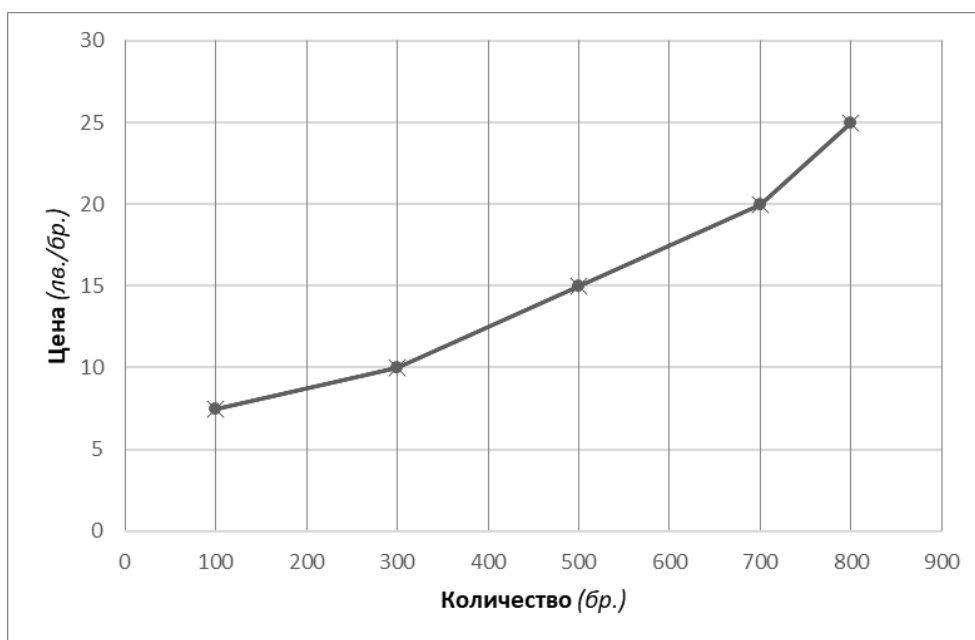
Решенията на задачите от 31 до 45 включително запишете на предвиденото за това място в листа за отговори. За всяка от задачите, която има подусловие, първо запишете буквата на подусловието и след нея – Вашия отговор.

31. В листа за отговори срещу всяка от буквите А, Б и В запишете правилната дума за допълване на текста.

Бюрата по труда са дирекции, които са териториални поделения на Агенцията по А)..... . Те свързват Б)..... и хората, които търсят работа. Там желаещите могат също да се запишат на различни курсове за повишаване на В)..... .

32. Анализирайте движението по кривата на предлагането и отговорете на въпросите.

- А) Как се променя предлаганото количество на стока Х по кривата при увеличение на цената?
- Б) Какъв брой продукти отговаря на цена от 15 лв.?
- В) С колко се променя предлаганото количество, ако цената намалее от 25 лв. на 20 лв.?
- Г) С колко се променя предлаганото количество, ако цената се увеличи от 10 лв. на 25 лв.?

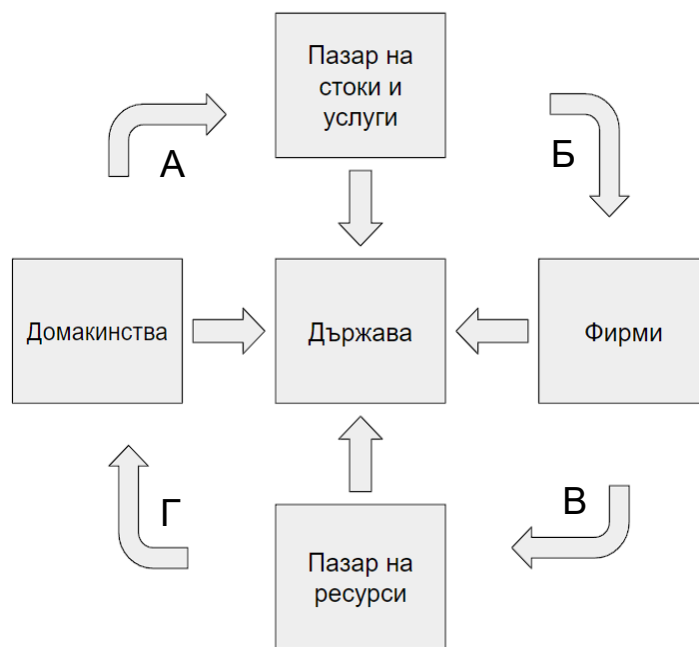


33. Данните за пазарното търсене и предлагане на дадена стока към 2024 г. са представени в таблицата. В началото на 2025 г. се наблюдава повишаване на данъка върху доходите на физическите лица, което се отразява на пазара. Като знаете, че процентните изменения на цената и на предлаганото количество са равни, отговорете на въпросите.

Пазарно търсене и предлагане през 2024 г.

Цена (лв./бр.)	50	100	150	200	250
Търсено количество на пазара (бр.)	50	40	30	20	10
Предлагано количество на пазара (бр.)	10	20	30	40	50

- А) При каква цена и при какво количество през 2024 г. пазарът се намира в равновесие?
 Б) При какви търсени количества в таблицата се наблюдава недостиг?
 В) Върху коя пазарна сила ще се отрази повишаването на данъка за физическите лица през 2025 г.?
 Г) Каква ще бъде новата равновесна цена, ако в резултат на понижаването на разполагаемите доходи тя се е променила с 20%? Запишете изчисленията си в листа за отговори.
34. Разгледайте внимателно фигурата, която илюстрира кръгообразния поток на парите в икономиката. В листа за отговори срещу буквите А, Б, В и Г посочете паричната операция (приход или разход), която даденият участник извършва.



35. Анализирайте данните от текста и диаграмата и отговорете на въпросите към подусловия А и Б.

Компания за производство на спортни екипи от висок клас възлага на маркетингова агенция да направи проучване на потребителското търсене на продуктите им. След анализа на данните от проучването, резултатите показват, че основните потребители са:

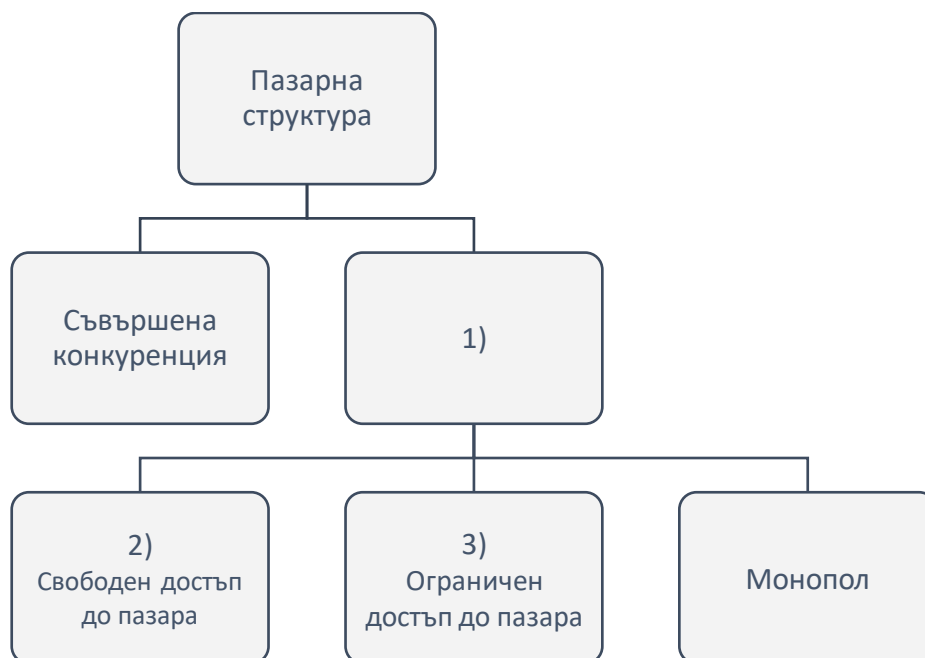
- 1) жени и мъже от поколението „Y“ с високи доходи;
- 2) спортисти и фитнес ентузиаста, които познават и предпочитат спортното облекло на компанията заради неговите характеристики – качество на материята, разтегливост и издръжливост;
- 3) потребители, които ценят устойчиви и екологични облекла, произведени от рециклирани материали, с цел намаляване на своя отпечатък;
- 4) професионални спортисти, които познават и се доверяват на марката;
- 5) потребители на възраст от 40 до 56 г., които имат по-малко домакинство;
- 6) потребители с активен начин на живот, които имат интерес към дейности и спортове на открито – колоездене, туризъм, разходка и др.;



А) Анализирайте данните от проучването. В листа за отговори напишете видовете сегментиране (демографско, поведенческо и психографско) и срещу всеки от тях посочете номерата на данните от проучването, които им съответстват.

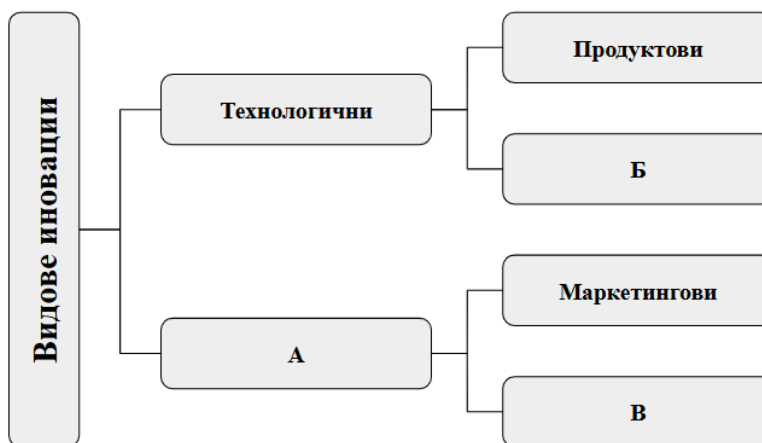
Б) Анализирайте диаграмата и определете при кои възрастови групи жените преобладават като потребител на спортни стоки?

36. Разгледайте схемата, представяща няколко вида пазарни структури и отговорете на въпросите под нея.



- А) Кои са пазарните структури на позиции 1, 2 и 3 в схемата?
- Б) При коя пазарна структура има много производители със сходни, но неидентични продукти?
- В) При коя пазарна структура има няколко производители със сходни, но неидентични продукти?

37. В листа за отговори срещу буквите А, Б и В посочете вида на съответната иновация.



38. Прочетете текста и отговорете на въпросите към подусловия А, Б, В и Г.

Предприятие производител на мъжко официално облекло провежда маркетингово проучване във връзка с пускането на нов модел мъжки костюм. За целта ще използват както онлайн анкета с настоящи потребители на бранда, така и данни от специализирано икономическо издание, в което е публикувано проучване за мъжко облекло, проведено през миналата година.

- А) Какъв вид данни ще се съберат от специализираното издание?
- Б) Какъв метод е използван за тях?
- В) Ако анкетата съдържа отворени въпроси, какъв тип данни могат да се съберат?
- Г) Кой метод за събиране на данни е по-подходящ и защо?

39. Разпределете потребителите на бизнес плана според информацията, която най-много ги интересува в него. В листа за отговори запишете буквата от клетката на таблицата и срещу нея цифрата/цифрите на съответната група потребители.

Финансова устойчивост на компанията	Социално и екологично въздействие на компанията	Корпоративна култура и социални придобивки
А)	Б)	В)

1. доставчици
2. неправителствени организации
3. потенциални инвеститори
4. потенциални партньори
5. регулаторни институции
6. служители

40. Прочетете текста и отговорете на въпросите към него.

Малка семейна фирма за ръчно производство на храни разработва бизнес план за разширяване на производството си. Те кандидатстват пред местната банка за заем и пред неправителствена организация, която финансира социални проекти. Банката е заинтересована от дългосрочната финансова устойчивост на бизнеса, докато неправителствената организация поставя акцент върху социалното въздействие на проекта върху местната общност.

Части от бизнес плана:

- Финансов план
- Социално въздействие
- Оперативен план
- SWOT анализ

- А) Кои части от бизнес плана ще бъдат от най-голямо значение за банката?
- Б) Кои части от бизнес плана ще бъдат от най-голямо значение за неправителствената организация?
- В) Коя част от бизнес плана ще съдържа данните за силните и слабите страни на бизнеса?
- Г) Коя част от бизнес плана ще съдържа прогнозните приходи и разходи?
- Д) За коя от двете страни е по-важна устойчивостта на финансовите резултати?

41. Допълнете текста, като в листа за отговори срещу всяка от буквите А, Б и В запишете липсващите понятия.

В началото на бизнес плана се съдържа информация за избора на А)..... форма и Б)..... структура на компанията. Тази структура дава представа за нивата на управление в компанията и задълженията на служителите. В следващия етап се идентифицира проблема на В)..... група.

42. Разгледайте схемата на организацията на управление в едно дружество и отговорете на въпросите.

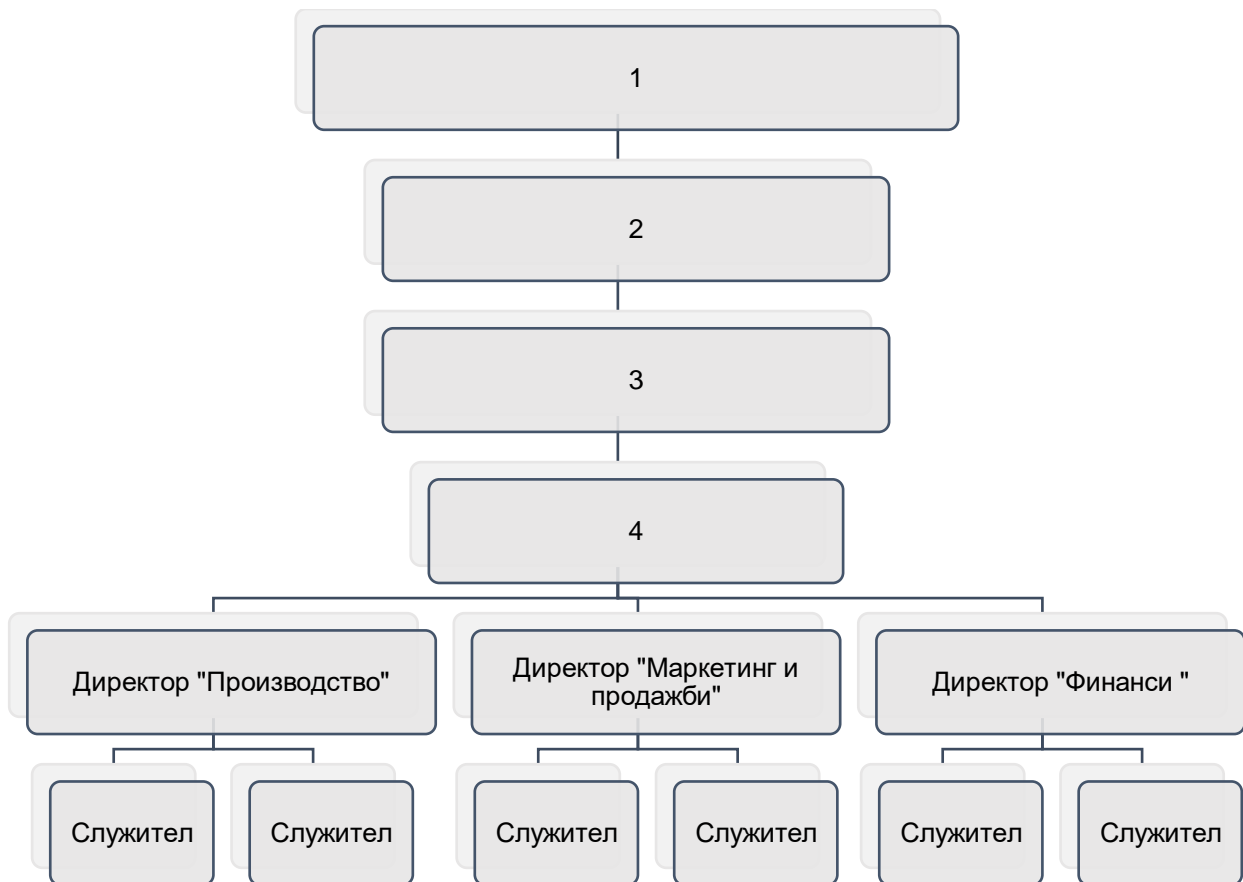
А) Коя е правната форма на дружеството?

Б) На кое място в схемата ще поставите следните органи на управление на дружеството: изпълнителен директор, надзорен съвет, общо събрание, управителен съвет?

(В листа за отговори запишете първо буквата на подсловието, след това четирите цифри на клетките от схемата и едва тогава запишете срещу всяка от цифрите съответния орган на управление.)

В) Кой участва в общото събрание?

Г) Кой орган избира управителния съвет на дружеството?



43. Отговорете на въпросите.

А) С коя функция на управлението на човешките ресурси е свързано назначаването на персонал?

Б) Кои от посочените по-долу дейности са свързани с осъществяването на функцията от подусловие А)?

(В листа за отговори срещу буквата на подусловието запишете САМО цифрите, с които са означени съответните дейности.)

1. Анализ на динамиката и пазара на труда
2. Идентифициране на причините за обучение
3. Извършване на оценка на кандидатите
4. Изготвяне на длъжностни характеристики за позициите
5. Определяне на изискванията към служителите
6. Оценяване на комуникационните умения на кандидатите
7. Поставяне на дистанционна задача
8. Приемане на политика за квалификация на служителите
9. Прогнозиране на необходимостта от служители
10. Промотиране на свободни позиции

44. Допълнете текста, като в листа за отговори срещу всяка от буквите А, Б и В запишете липсващите думи.

Мотивацията на А) ресурси е ключов фактор за ефективността на организацията и една от най-важните дейности на ръководителите. Тя може да бъде постигната чрез Б) стимулиране като заплати, бонуси и надбавки. От не по-малка важност са и различните В) поощрения, като признанието на постиженията, възможностите за кариерно развитие и добрите условия на труд.

45. Анализирайте информацията от текста и таблицата, и формулирайте отговор към всяко подусловие в листа за отговори.

На пазара съществува тенденция за намаляване на търсенето на връхни облекла от естествени материи. Фирма за продажба на облекло си партнира с двама производители на връхно облекло:

- Производител №1 – произвеждащ облекла от лен;
- Производител №2 – произвеждащ облекла от памук.

Поради намаляващото търсене на такъв тип облекла, намаляват и приходите от продажбите на фирмата. Управителят трябва да избере само един от двамата производители, с който да продължи да си партнира.

Търговецът купува от производител №1 230 броя ленени дрехи на доставна цена 110 лв./бр., а от производител №2 200 броя памучни дрехи на цена 140 лв./бр. За да реализира печалба търговецът добавя към доставната цена надценка от 100% и така формира пазарната цена. Допълнително, за доставка на стоките, търговецът заплаща транспортни разходи в размер на 280 лв. за ленените облекла, а за памучните – 220 лв.

Обобщената информация от текста е представена в таблицата:

	Брой продажби <i>(бр.)</i>	Доставна цена на стоките <i>(лв./бр.)</i>	Надценка на стоките <i>(%)</i>	Транспортни разходи <i>(лв.)</i>
Ленени облекла	230	110	100	280
Памучни облекла	200	140	100	220

А) Дефинирайте:

1. проблемната област;
2. проблема на търговската фирма;
3. причината за този проблем.

Б) Посочете какви критерии трябва да приложи фирмата, за да оцени (изчисли)

финансовите резултати от предлагането на стоката от двата алтернативни производителя?

В) Направете нужните изчисления за ВСЯКА от двете алтернативи, като приложите ВСЕКИ от посочените от Вас в подусловие Б критерии. В листа за отговори запишете пълните решения (изчисления), с които сте достигнали до финалния резултат.

Г) На база на направените изчисления предложете решение за избор на производител на облекло от естествени материи.

Д) Предложете аргументация за избора, който трябва да направи търговецът.

МИНИСТЕРСТВО НА ОБРАЗОВАНИЕТО И НАУКАТА
ДЪРЖАВЕН ЗРЕЛОСТЕН ИЗПИТ ПО ПРЕДПРИЕМАЧЕСТВО

23 май 2025 г.

ПРОФИЛИРАНА ПОДГОТОВКА

ВАРИАНТ 2

КЛЮЧ С ВЕРНИТЕ ОТГОВОРИ

ЧАСТ 1

ЗАДАЧА	ОТГОВОР
1	Г
2	В
3	Б
4	А
5	В
6	А
7	Б
8	Б
9	В
10	Г
11	Г
12	В
13	Б
14	Б
15	А
16	Г
17	В
18	В
19	А

20	Г
21	А
22	Б
23	В
24	Б
25	Г
26	А
27	Г
28	Б
29	В
30	А

ЧАСТ 2

ЗАДАЧА	ОТГОВОР	ТОЧКИ
31	<p><i>А) заетостта</i></p> <p><i>Б) работодателите</i></p> <p><i>В) квалификация</i></p>	3т.
32	<p><i>А) увеличава се</i></p> <p><i>Б) 500 бр.</i></p> <p><i>В) намалява със 100 бр.</i></p> <p><i>Г) увеличава се с 500 бр.</i></p>	4т.
33	<p><i>А) Цена - 150 лв./бр.</i></p> <p><i>Количество - 30 бр.</i></p> <p><i>Б) Количества - 50 бр. и 40 бр.</i></p> <p><i>В) Върху търсенето</i></p> <p><i>Г) 120 лв./бр.</i></p>	4т.

34	<p><i>А) Разходи за стоки и услуги</i></p> <p><i>Б) Приходи от стоки и услуги</i></p> <p><i>В) Разходи за ресурси</i></p> <p><i>Г) Приходи от ресурси</i></p>	4т.
35	<p><i>А) Демографско сегментиране- 1, 5</i> <i>Поведенческо сегментиране- 2, 4</i> <i>Психографско сегментиране- 3, 6</i></p> <p><i>Б) 10-15 г. и 57-69 г.</i></p>	4т.
36	<p><i>А) 1 – несъвършена конкуренция</i> <i>2 – монополистична конкуренция</i> <i>3 – олигопол</i></p> <p><i>Б) монополистична конкуренция</i></p> <p><i>В) олигопол</i></p>	5т.
37	<p><i>А) нетехнологични</i></p> <p><i>Б) процесни/ производствени</i></p> <p><i>В) организационни</i></p>	3т.
37	<p><i>А) вторични</i></p> <p><i>Б) кабинетно проучване</i></p> <p><i>В) качествени</i></p> <p><i>Г) Примерни отговори:</i></p> <p><i>- онлайн анкетата, защото данните са актуални</i></p> <p><i>- онлайн анкетата, защото данните отговарят на специфични/ конкретни въпроси на предприятието</i></p>	5т.
39	<p><i>А) 1, 3, 4</i></p> <p><i>Б) 2, 5</i></p> <p><i>В) 6</i></p>	3т.
40	<p><i>А) Финансов план</i> <i>Оперативен план</i></p> <p><i>Б) Социално въздействие</i> <i>SWOT анализ</i></p> <p><i>В) SWOT анализ</i></p> <p><i>Г) Финансов план</i></p> <p><i>Д) Банката</i></p>	5т.

41	<p><i>А) правната</i> <i>Б) организационната</i> <i>В) целевата/ таргет</i></p>	3т.
42	<p><i>А) акционерно дружество</i> <i>Б) 1 – общо събрание;</i> <i>2 – надзорен съвет,</i> <i>3 – управителен съвет,</i> <i>4 – изпълнителен директор</i> <i>В) собствениците/акционерите</i> <i>Г) надзорния съвет</i></p>	5т.
43	<p><i>А) подбор (1 т.)</i> <i>Б) 3, 4, 5, 6, 7, 10 (по 0,5 т.)</i></p>	4т.
44	<p><i>А) човешките</i> <i>Б) материално</i> <i>В) нематериални</i></p>	3т.
45	<p><i>А) Примерни отговори:</i> <i>Проблемна област</i> – производство на върхно облекло от естествени материи; <i>Проблем</i> – намаляват приходите от продажбите на облекло от естествени материи на пазара; <i>Причини за проблема</i> – намалява търсенето на облекло от естествени материи;</p> <p><i>Б) Примерни отговори:</i> <i>Критерий 1 (К1) – Общи разходи</i> <i>Критерий 2 (К2) – Приходи от продажбите</i> <i>Критерий 3 (К3) – Финансов резултат/печалба</i></p> <p><i>В) Производител №1 на ленени облекла</i> <i>(К1) 25 580 лв.</i> <i>(К2) 50 600 лв.</i></p>	15т.

<p><i>(К3) 25 020 лв.</i></p> <p><i>Производител №2 на памучни облекла</i></p> <p><i>(К1) 28 220 лв.</i></p> <p><i>(К2) 56 000 лв.</i></p> <p><i>(К3) 27 780 лв.</i></p> <p><i>Г) Производител №2 на памучни облекла</i></p> <p><i>Д) Примерни отговори:</i></p> <p><i>От предлагането на връхни облекла от памук фирмата ще реализира по-голяма печалба.</i></p> <p><i>По-голяма печалба ще се реализира при продажбата на връхни облекла от памук от производител №2.</i></p>	
--	--