

МИНИСТЕРСТВО НА ОБРАЗОВАНИЕТО И НАУКАТА
ДЪРЖАВЕН ЗРЕЛОСТЕН ИЗПИТ ПО ПРЕДПРИЕМАЧЕСТВО

23 май 2023 г.

ПРОФИЛИРАНА ПОДГОТОВКА

ВАРИАНТ 2

ЧАСТ 1 (Време за работа: 60 минути)

1. Кое от следните качества е характерно за личността на предприемача?

- А) нетърпеливост
- Б) креативност
- В) неорганизираност
- Г) пасивност

2. Кои са трите основни въпроса на икономиката?

- А) от кого, кога и защо да се произвежда
- Б) за кого, какво и как да се произвежда
- В) как, колко и от кого да се произвежда
- Г) кога, какво и къде да се произвежда

3. За кой от икономическите стълбове на пазарната икономика е характерно следното:

“Форма на собственост, при която ресурсите се притежават и управляват от физически лица или организации с цел инвестиция и печалба.”

- А) държавна собственост
- Б) ценовата система
- В) частната собственост
- Г) предприемачество

4. Кои от отраслите са от един и същ сектор на икономиката?

- А) туризъм и образование
- Б) строителство и селско стопанство
- В) машиностроене и съобщения
- Г) въгледобив и металургия

5. Машините и съоръженията в дадено производство са част от:

- А) природните ресурси
- Б) човешките ресурси
- В) капиталовите ресурси
- Г) предприемачеството

6. Според Закона за търсенето при равни други условия, ако цената на даден продукт се увеличава, то търсеното количество:

- А) не се променя
- Б) се увеличава
- В) остава постоянно
- Г) намалява

7. Елемент на коя среда на предприемаческата дейност е равнището на доходите на потребителите?

- А) технологичната
- Б) икономическата
- В) правно-нормативната
- Г) социокултурната

8. Ако доставната цена на продукт е 17.00 лв., а го продаваме за 34.00 лв., с какъв процент печалба работим?

- А) 25%
- Б) 50%
- В) 75%
- Г) 100%

9. Ще Ви струва 3 лв., ако си купите кафе навън, и 0.50 лв., ако си го направите вкъщи.

Какъв е алтернативният разход на това да си купите две кафета навън?

- А) 4 кафета вкъщи
- Б) 8 кафета вкъщи
- В) 12 кафета вкъщи
- Г) 16 кафета вкъщи

10. При кой вид финансиране чрез собствени средства външни инвеститори могат да придобиват част от капитала на дружеството и имат право на дивидент и ликвидационен дял?

- А) акции
- Б) облигации
- В) ипотечен кредит
- Г) потребителски кредит

11. Кой нормативен документ регламентира данъка върху печалбата, с който се облагат търговските дружества?

- А) Кодекс на труда
- Б) Закон за данъка върху добавената стойност
- В) Закон за счетоводството
- Г) Закон за корпоративното подоходно облагане

12. Коя от двойките включва САМО технологични иновации?

- А) организационни и процесни
- Б) продуктови и маркетингови
- В) продуктови и процесни
- Г) маркетингови и организационни

13. Кой от посочените ресурси е материален за даден бизнес?

- А) авторски права
- Б) бази данни
- В) търговски марки
- Г) товарни камиони

14. Кой от посочените източници е форма на финансиране със собствени средства?

- А) авансови плащания от клиенти
- Б) участие на съдружници с оборудване
- В) емитиране на облигации
- Г) получен инвестиционен кредит

15. За коя от заинтересованите страни пазарният дял на компанията е водещ приоритет?

- А) висши ръководители
- Б) синдикални организации
- В) местни власти
- Г) служители в производството

16. Кой вид сегментиране се прилага за изследване на навиците на пазаруване на потребителите?

- А) географско
- Б) демографско
- В) поведенческо
- Г) психографско

17. Бизнес планът е документ, който се използва за:

- А) контрол на производството
- Б) фокусиране в качеството на обслужването
- В) планиране и управление на дейности в компанията
- Г) материално стимулиране на служителите

18. Кой от посочените отговори включва САМО вътрешни потребители на бизнес плана?

- А) висши мениджъри и акционери
- Б) доставчици и инвеститори
- В) кредитори и нестопански организации
- Г) синдикати и облигационери

19. Същинската реализация на проекта е част от:

- А) разработването на проекта
- Б) изпълнението на проекта
- В) управлението на проекта
- Г) регистрирането на проекта

20. Посочете за коя от категориите се отнася следното: „Лица, които сами или в съдружие с други управляват бизнеси, като наемат на работа поне едно лице.“

- А) наети
- Б) самонаети
- В) безработни
- Г) работодатели

21. В кой от документите при кандидатстване за работа ще опишете защо сте подходящ за тази длъжност и с какво ще бъдете полезен за компанията?

- А) автобиография
- Б) мотивационно писмо
- В) длъжностна характеристика
- Г) кариерно портфолио

22. Млад писател иска да защити своя роман като интелектуална собственост. Кой закон в България му гарантира това право?

- А) Закон за авторското право
- Б) Закон за правото на собственост
- В) Закон за патентите и регистрацията на полезни модели
- Г) Закон за защита на личните данни

23. В каква дейност се изразява ролята на ръководителя като представително лице?

- А) мотивиране на служителите
- Б) подписване на договори
- В) разпределяне на ресурси
- Г) анализиране на информация

24. Мониторингът има за цел да установи отклонението от планираните дейности и се свързва с управленската функция:

- А) контрол
- Б) управление
- В) развитие
- Г) организиране

25. Кои от дейностите са пряко обвързани с процеса на планиране?

- А) целеполагане и бюджетиране
- Б) ръководене и регулиране
- В) организиране и комуникиране
- Г) координиране и отчитане

26. Кой план е с най-дългосрочен хоризонт на изпълнение?

- А) оперативен план
- Б) стратегически план
- В) тактически план
- Г) функционален план

27. За кой вид решения се отнася следното: “Вземат се на междинно управленско ниво. Техният ефект е средносрочен. Информацията, която се използва, е както вътрешна, така и външна.”

- А) технически решения
- Б) оперативни решения
- В) стратегически решения
- Г) тактически решения

28. Кой от етапите на вземане на управленско решение се свързва с използването на метода на мозъчната атака?

- А) избор на алтернативи
- Б) генериране на алтернативи
- В) идентифициране на проблема
- Г) оценка на решението

29. Какво се извършва обичайно при вторичния подбор на кандидати?

- А) оценка по документи
- Б) провеждане на лично интервю
- В) промотиране на свободни позиции
- Г) обявяване на вътрешен конкурс

30. С коя функция на управлението на човешките ресурси е свързана мотивацията на персонала?

- А) планиране на длъжности
- Б) набиране на персонал
- В) подбор на кандидати
- Г) задържане на служители

МИНИСТЕРСТВО НА ОБРАЗОВАНИЕТО И НАУКАТА
ДЪРЖАВЕН ЗРЕЛОСТЕН ИЗПИТ ПО ПРЕДПРИЕМАЧЕСТВО

23 май 2023 г.

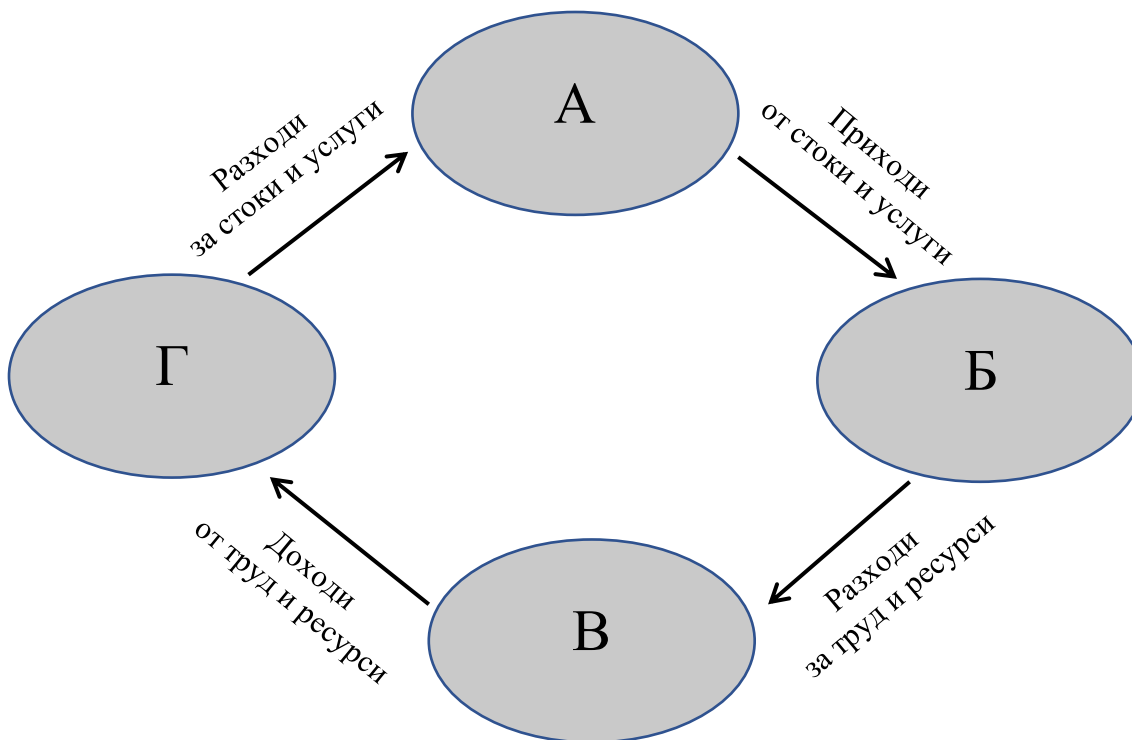
ПРОФИЛИРАНА ПОДГОТОВКА

ВАРИАНТ 2

ЧАСТ 2 (Време за работа: 180 минути)

Решенията на задачите от 31 до 45 включително запишете на предвиденото за това място в листа за отговори. За всяка от задачите, която има подусловие, първо запишете буквата на подусловието и след нея – Вашия отговор.

31. Фигурата илюстрира кръгообразния поток на парите в икономиката. Разгледайте внимателно и запишете в листа за отговори първо буквите на липсващите елементи и срещу всяка от тях съответното наименование.



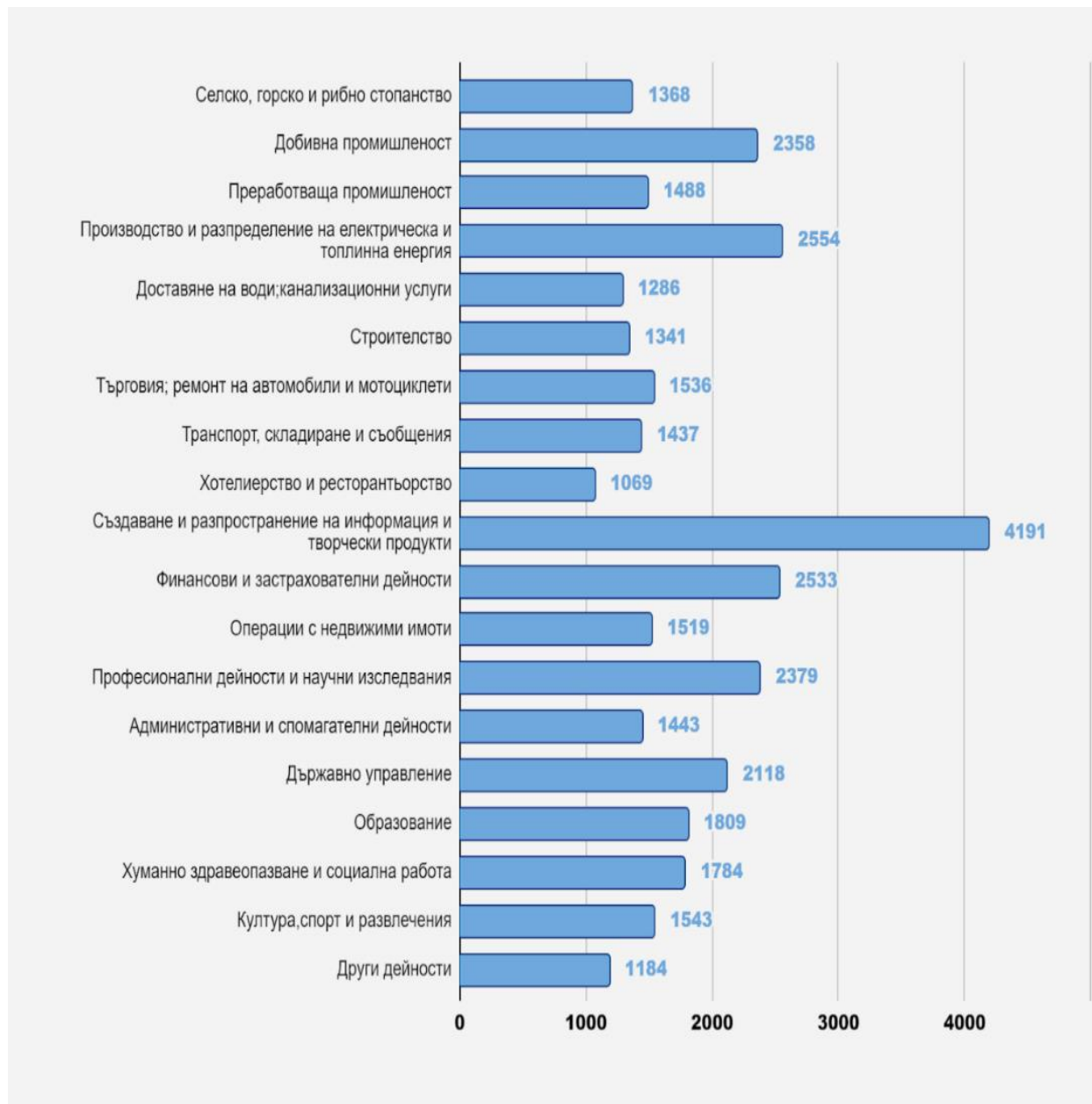
32. Използвайте данните от диаграмата и отговорете на въпросите.

А) Коя икономическа дейност от първичния сектор е с най-висока средна брутна месечна заплата?

Б) Коя икономическа дейност от вторичния сектор е с най-висока средна брутна месечна заплата?

В) Коя икономическа дейност от третичния сектор е с най-висока средна брутна месечна заплата?

Икономически дейности – средна брутна месечна заплата (лв.) за 2022 г.



По данни от НСИ

33. Анализирайте движението по кривата на предлагането и отговорете на въпросите към подусловията.

- А) Как се променя цената на продукта „X“ при увеличаване на предлаганото количество?
- Б) Как се променя предлаганото количество при намаляване на цената?
- В) Каква е цената на 6 000 броя продукти?
- Г) Какъв брой продукти се предлагат при цена от 10 000 лева?



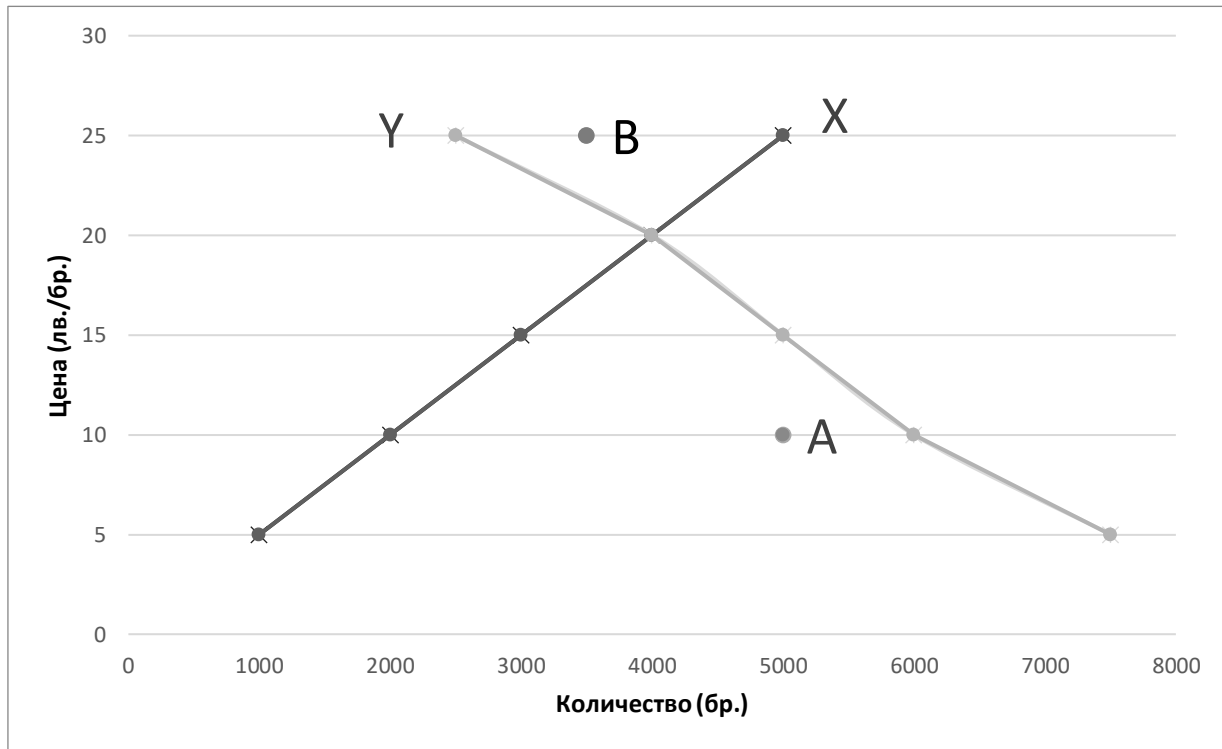
34. Свържете видовете иновации от лявата колона със съответстващото им описание от дясната колона. В листа за отговори запишете САМО трите комбинации от цифра и буква, получени след свързването.

	Вид иновация
1	Поддържащи
2	Постепенни
3	Радикални

	Описание
А	Непрекъснати малки подобрения на съществуващи процеси и продукти на съществуващия пазар.
Б	Рядко срещани, но с голям ефект. Обикновено използват едновременно революционна технология и нов бизнес модел.
В	Насочени към съществуващия пазар, подобряват и разрастват настоящите потребителски групи.

35. На графиката са представени търсенето и предлагането на тетрадки. Разгледайте я и отговорете на въпросите към нея.

- А) Коя от двете прави – X или Y, изразява пазарната сила, характеризираща купувачите?
- Б) При каква цена се постига равновесното количество?
- В) Колко броя са склонни да предложат предприемачите в точката на пазарно равновесие?
- Г) Какво се наблюдава в т. А?
- Д) Какво се наблюдава в т. В?



36. Прочетете текста и отговорете на въпросите към него.

Маркетингов отдел подготвя рекламна кампания за въвеждане на нов продукт. Целта е да се проучат подходящите рекламни канали и средства. Ще бъде прегледана наличната информация за ефективността на предишни кампании и финансовите отчети за тях. Тя ще се използва за разработване на въпросник за мнението на клиентите, който ще бъде разпространен по имейл до базата данни на компанията.

- А) Какъв метод ще се използва за прегледа на наличната информация? Аргументирайте се с източника на информация, който ще се използва.
- Б) Какъв метод ще се използва за проучването сред клиентите? Аргументирайте се с източника на информация, който ще се използва.
- В) Кое от двете проучвания трябва да се проведе първо?

37. Разгледайте данните в таблиците и отговорете на въпросите, като направите нужните изчисления.

Данните за пазарното търсене и предлагане към 2022 г. са представени в таблица 1. През 2023 г. търсенето остава без промяна, но на пазара навлиза нов предприемач, който е склонен да предложи количествата, представени в таблица 2.

Таблица 1. Пазарно търсене и предлагане през 2022 г.

Цена (лв./бр.)	6	8	10
Търсено количество на пазара (бр.)	25	20	15
Предлагано количество на пазара (бр.)	15	20	25

Таблица 2. Индивидуално предлагане през 2023 г.

Цена (лв./бр.)	6	8	10
Индивидуално предлагано количество (бр.)	10	15	20

А) Каква е равновесната цена през 2022 г.?

Б) Каква е равновесната цена през 2023 г.? Изчислете в работния лист предлаганите количества след навлизането на новия предприемач на пазара и запишете стойността на равновесната цена.

В) Благоприятна ли е промяната за потребителите? Аргументирайте се, като вземете предвид новата цена.

Г) Под влияние на кое явление е настъпило изменението на пазара?

38. В листа за отговори срещу всяка от буквите А, Б и В запишете правилната дума за допълване на текста.

Потребители на бизнес плана са тези А), които черпят информация от него за различни цели. Висшите органи на управление, оперативните ръководители и служителите са Б) потребители на бизнес плана. А търговските банки и инвестиционните фондове се отнасят към В) потребители на бизнес плана.

39. Подредете предложените пет етапа от разработването на бизнес плана и ги запишете в листа за отговори с правилната им последователност от 1 до 5.

(Формулиране на мисия, Формулиране на краткосрочни цели, Представяне на бизнес плана, Оформяне на бизнес плана, Структуриране на бизнес организацията)

40. Допълнете текста, като в листа за отговори запишете срещу всяка от буквите А, Б и В липсващата дума.

На първия етап от разработването на бизнес план се дефинира (А) на организацията като желаното бъдещо състояние на средата и нейната (Б), която съдържа средствата за постигането му. След това се формулират стратегическите (В) на организацията, които показват към какво се стреми тя в дългосрочен период.

41. Маркетингова компания провежда проучване на потребителите на стока “Х”. Данните от проучването са обобщени и са представени в проценти от общия брой на отговорилите по дадените критерии.

Възрастови групи	13 – 21 г.	22 – 33 г.	34 – 45 г.	46 – 57 г.	58 – 69 г.	70+ г.
% от общите отговори	8	14	27	26	17	8
Местоживеене	Град до 10 000 души	Град до 25 000 души	Град до 50 000 души	Град до 100 000 души	Град до 500 000 души	Град над 500 000 души
% от общите отговори	16	17	16	17	16	18
Образование	Без образование	Начално	Основно	Средно	Полувисше	Висше
% от общите отговори	3	8	15	21	23	30

Анализирайте данните от таблицата и отговорете на въпросите:

- А) Към кои видове сегментиране принадлежат критериите възраст, местоживеене и образование, използвани в проучването?
- Б) По кой от критериите от сегментирането пазарът се разделя на групи със сходна големина?
- В) Кои две възрастови групи са най-активните купувачи на проучваната стока?

42. Допълнете текста, като в листа за отговори срещу всяка от буквите А, Б, В и Г запишете съответната функция на управление на човешките ресурси.

Управлението на човешките ресурси, като част от мениджмънта на организацията, има точно определени функции.

Чрез А) на човешките ресурси се определя от какви служители и с какви компетентности има нужда организацията. Б) на персонал гарантира откриването на най-подходящите кандидати за организацията. Чрез В) на персонала се повишава квалификацията на служителите и тяхната мотивация за придобиване на нови умения на работното място. Справедливата система за оценка на служителите, възможността за кариерно израстване и получаване на допълнителни бонуси са едни от най-въздействащите начини за Г) на персонала.

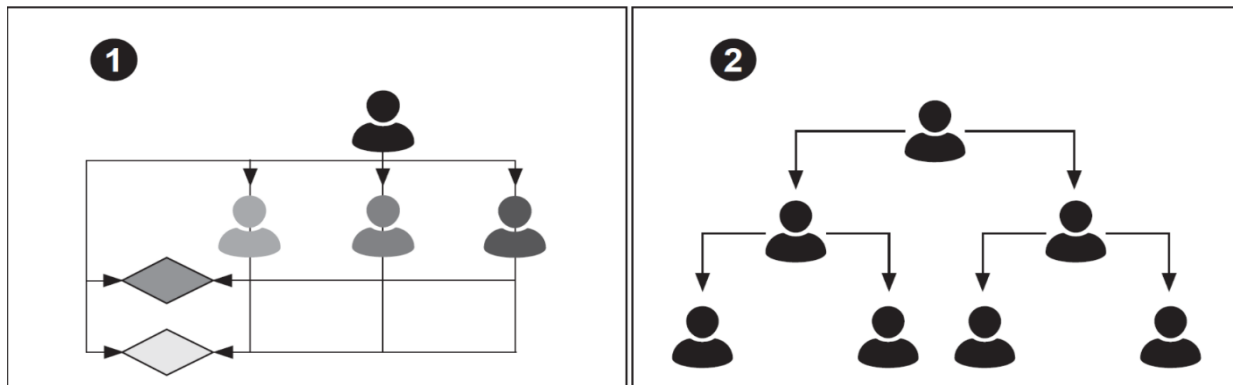
43. Разгледайте фигурите и отговорете на въпросите към тях.

А) Коя организационна структура е представена на всяка от фигурите? В листа за отговори запишете буквата на въпроса и номера на фигурата.

Б) При коя от двете структури вертикалната подчиненост е по-силно изразена?

В) Коя от двете структури дава възможност за по-гъвкаво разпределение на персонала?

Г) Коя от двете структури е по-подходяща при проектна работа?



44. Допълнете текста, като в листа за отговори срещу всяка от буквите А, Б и В запишете липсващата дума.

Един от най-важните въпроси за всеки ръководител е как да стимулира хората да работят по-добре и по-качествено. Желанието на служителите да вършат конкретни дейности се нарича А)..... Тя може да бъде Б) – когато човек прави нещо, защото сам го иска, и В) - когато човек прави нещо, защото някой или нещо го стимулира да го направи.

45. Анализирайте информацията и отговорете на въпросите.

Предприемач е стартирал фитнес център. Клиентите го посещават само вечер и през почивните дни. Недостатъчната натовареност води до затруднения с обслужване на поетия кредит за оборудването.

Предприемачът смята, че може да повиши посещаемостта през останалото време с две нови групи клиенти – родители на малки деца и ученици от близките училища. Целта му е да осигури достатъчно постъпления, за да може да покрива месечната вноска по кредита от 2000 лв. Очакваните приходи и разходи от привличането на всяка от тези групи са представени в таблицата.

	Родители на малки деца	Ученици
Месечни приходи	4000 лв.	2500 лв. след отстъпка от абонамента
Месечни разходи	2000 лв. за аниматори за децата	500 лв. за реклама в социалните мрежи

За да създаде необходимите условия за родителите, е необходимо изграждане на детски кът срещу еднократна сума от 2500 лв. То ще се финансира с допълнителен кредит, който ще увеличи месечната погасителна вноска със 100 лв.

- А) Какъв е основният проблем за предприемача?
- Б) Каква е причината за този проблем?
- В) Какви са последиците от този проблем?
- Г) Какво решение на проблема вижда предприемачът?
- Д) Какво цели предприемачът да постигне с това решение?
- Е) Каква добавена стойност към услугата си предлага предприемачът на всяка група? В листа за отговори запишете групата и добавената стойност за нея.
- Ж) Какъв е нетният приход от всяка група? В листа за отговори запишете изчисленията си за всяка група и сравнете получените резултати.
- З) Покрива ли нетният приход от всяка група вноската по кредита? В листа за отговори запишете Вашите изчисления и констатации за всяка група.
- И) Коя алтернатива е по-целесъобразно да предпочете предприемачът? Аргументирайте се.

МИНИСТЕРСТВО НА ОБРАЗОВАНИЕТО И НАУКАТА
ДЪРЖАВЕН ЗРЕЛОСТЕН ИЗПИТ ПО ПРЕДПРИЕМАЧЕСТВО

23 май 2023 г.

ПРОФИЛИРАНА ПОДГОТОВКА
ВАРИАНТ 2
КЛЮЧ С ВЕРНИТЕ ОТГОВОРИ

ЧАСТ 1

ЗАДАЧА	ОТГОВОР
1	Б
2	Б
3	В
4	А
5	В
6	Г
7	Б
8	Б
9	В
10	А
11	Г
12	В
13	Г
14	Б
15	А
16	В
17	В
18	А
19	Б

20	Г
21	Б
22	А
23	Б
24	А
25	А
26	Б
27	Г
28	Б
29	Б
30	Г

ЧАСТ 2

ЗАДАЧА	ОТГОВОР	ТОЧКИ
31	А) Продуктов пазар/ Пазар на стоки и услуги Б) Предприемачи / Фирми/ Бизнеси/ Предприятия В) Факторен пазар / Пазар на ресурси Г) Домакинства	4
32	А) Добивна промишленост Б) Производство и разпределение на електрическа и топлинна енергия В) Създаване и разпространение на информация и творчески продукти	3
33	А) Цената се увеличава/ нараства/ расте/ повишава се Б) Предлаганото количество намалява/ Предлагането намалява/ намалява/ понижава се В) 50 000 лева/ петдесет хиляди лева/ петдесет хиляди Г) 2 000 броя/ две хиляди броя/ две хиляди	4

34	<p>1 – В/ Поддържащи – В</p> <p>2 – А/ Постепенни – А</p> <p>3 – Б/ Радикални – Б</p>	3
35	<p>А) Правата У</p> <p>Б) 20 лв./бр.</p> <p>В) 4000 бр.</p> <p>Г) дефицит</p> <p>Д) излишък</p>	5
36	<p>А) Примерен отговор: Кабинетно проучване, тъй като ще се проучва налична/вече съществуваща информация</p> <p>Б) Примерен отговор: Анкета /анкетно допитване/ анкетно проучване по имейл, тъй като ще се използва въпросник по имейл до клиентите/ ще се проучва директно мнението на клиентите</p> <p>В) Примерен отговор: Първо, прегледът на наличната информация/ кабинетното проучване; второ, проучването сред клиентите/ анкетата/ анкетното допитване</p>	5
37	<p>А) Равновесна цена през 2022 г. – 8 лв./бр.</p> <p>Б) Равновесна цена през 2023 г. – 6 лв./бр.</p> <p>15 бр. + 10 бр. = 25 бр.</p> <p>20 бр. + 15 бр. = 35 бр.</p> <p>25 бр. + 20 бр. = 45 бр.</p> <p>В) Примерен отговор: Промяната е благоприятна, тъй като потребителите заплащат по-ниска цена.</p> <p>Г) Примерен отговор: Явлението е повишаване на конкуренцията.</p>	4
38	<p>А) субекти/ лица</p> <p>Б) вътрешни</p> <p>В) външните</p>	3

39	1-Формулиране на мисия 2-Структуриране на бизнес организацията 3-Формулиране на краткосрочни цели 4-Оформяне на бизнес плана 5-Представяне на бизнес плана	5
40	А) визията Б) мисия В) цели	3
41	А) демографско географско Б) По критерия местоживеене/ по местоживеене В) 34-45 г. 46-57 г.	4
42	А) планирането Б) Подборът В) обучение/развитие Г) задържане	4
43	А) 1– матрична 2 – линейна Б) При 2/линейната В. 1/матричната Г. 1/матричната	5
44	А) мотивация Б) вътрешна В) външна	3
45	Примерни отговори: А) Основният проблем за предприемача е недостатъчната натовареност/посещаемост на фитнеса. Б) Причината за този проблем е посещаемост/натовареност само в определени дни и часове/ че клиентите го посещават само вечер и в почивните дни.	15

В) Последниците от проблема са свързани с обслужването на кредита/изплащането на кредита/ недостатъчно постъпления за месечните вноски.

Г) За решаване на проблема предприемачът смята да привлече нови групи клиенти, които да посещават фитнеса в ненатовареното време.

Д) По този начин предприемачът цели да осигури достатъчно постъпления за погасяване на месечните вноски.

Е) Добавената стойност за всяка от групите е:

- Родители на малки деца – осигурени грижи/занимания за децата

- Ученици – отстъпки/ преференциални цени

Ж) Нетният приход от всяка група е:

- Родители**

4000 лв. приходи – 2000 лв. разходи = 2000 лв.

- Ученици**

2500 лв. приходи – 500 лв. разходи = 2000 лв.

- Нетният приход от двете групи е равен – 2000 лв. = 2000 лв.

З) Нетният приход от всяка група, сравнен с погасителната вноска:

- Родители**

2000 лв. + 100 лв. = 2100 лв.

(поради необходимост от изграждането на детски кът вноската по кредита се увеличава със 100 лв.);

2000 лв. нетен приход < 2100 лв. месечна вноска, т.е. нетният приход не покрива вноската по кредита.

- Ученици**

2000 лв. нетен приход = 2000 лв. месечна вноска, т.е. нетният приход покрива вноската по кредита.

И) По-целесъобразно е предприемачът да избере/ да се насочи към учениците, тъй като нетният приход от тях покрива вноската по кредита